

---

## Informationsbroschüre für die Eltern unserer neuen Schülerinnen und Schüler Schuljahr 2021/2022

---

### Inhaltsverzeichnis

Thema	Seite
Begrüssung	1
Wichtige Hinweise (alphabetisch)	2 – 4
Wichtige Adressen	5
Absenzen und Dispensationen	6
Regelung zum Bezug von Jokertagen	7
Spettreglement	8
Reglement Schwimmunterricht	9
Kopfläuse	10 – 11
Elternforum	12

Das Reglement über die Schulzahnpflege, allgemeine Informationen über die schulergänzende Betreuung und weitere Informationen zur Primarschule Ossingen finden Sie auf unserer Webseite [www.ps-ossingen.ch](http://www.ps-ossingen.ch).

Herausgegeben von der  
Primarschule Ossingen

Ausgabe Schuljahr 2021/22

## **Willkommen an der Primarschule Ossingen!**

Mit dem Eintritt in den Kindergarten beginnt für Ihr Kind ein neuer, wichtiger Lebensabschnitt. Die Erfahrung zeigt, dass mit einem positiven und konstruktiven Zusammenwirken von Eltern, Schülern, Lehrkräften, Schulleitung und Schulbehörden der Lernerfolg wie auch die Lernmotivation unserer Schülerinnen und Schüler günstig beeinflusst werden.

Wir möchten uns daher für einen positiven Dialog einsetzen und gemeinsam mit Ihnen einen professionellen Schulbetrieb führen.

Wir freuen uns auf Ihre Unterstützung wie auch auf wertvolle Anregungen.



**Wir verstehen Lernen als lebenslangen Prozess und Veränderungen als Chance zur Weiterentwicklung. Deshalb begrüßen wir neue Ideen und geben unseren Visionen Raum. Zusammen bestimmen wir unsere Ziele, sorgen für deren Umsetzung und erfassen die Fortschritte.**

In diesem Sinn wünschen wir allen Schülerinnen und Schülern einen guten Start ins neue Schuljahr.

**Die Primarschulpflege Ossingen  
Die Schulleitung der Primarschule Ossingen  
Die Lehrerschaft der Primarschule Ossingen  
Die Schulverwaltung der Primarschule Ossingen**

## Wichtige Hinweise (alphabetisch)

Die nachfolgenden Hinweise erleichtern Ihnen die Unterstützung Ihres Kindes für den Schulalltag und dienen zum Verständnis für einen reibungslosen Schulablauf.

<b>Absenzen</b>	Absenzen infolge Krankheit oder Unfall sind der Lehrperson zu melden. Alle übrigen Absenzen müssen im Voraus von der Lehrperson (bis 2 Tage), bzw. der Primarschulpflege (ab 3 Tage) bewilligt werden. Weitere Informationen dazu siehe Punkt «Gesuche und Dispensationen», Seite 6.
<b>Ansteckende Krankheiten</b>	Bei allfällig ansteckenden Krankheiten bitten wir Sie, Ihren Haus- oder den Schularzt zu kontaktieren. Er soll über ein Fernbleiben von der Schule entscheiden.  In Bezug auf Covid-19 beachten Sie bitte die aktuellen Informationen der Schule (Informationsschreiben, Internetseite).
<b>Besuchstage</b>	Die Daten der offiziellen Besuchstage finden Sie auf unserer Internetseite <a href="http://www.ps-ossingen.ch">www.ps-ossingen.ch</a> oder in den Informationsbriefen für die Eltern.  Ob und in welcher Form Elternbesuche im Schuljahr 2021/22 möglich sind, ist von der epidemiologischen Lage abhängig.
<b>Elternforum</b>	<a href="http://www.efossingen.ch">www.efossingen.ch</a> Weitere Informationen siehe Seite 12.
<b>Gesuche und Dispensationen</b>	Für Dispensationen ist ein Gesuch schriftlich, vier Wochen vorher, an die Schulverwaltung zu Händen der Schulpflege einzureichen (Begründung und Terminangabe zwingend).  <b>Das Formular «Gesuch um Dispensation» finden Sie auf unserer Internetseite oder kann bei der Schulverwaltung bezogen werden.</b>  Bitte lesen Sie dazu die wichtigen Informationen auf Seite 6.
<b>Hausaufgaben</b>	Die Hausaufgaben sind ein Mittel zur Schulung, Bildung und Erziehung. Hausaufgaben fördern das Pflichtgefühl und den Sinn für Verantwortung und dienen der Übung von bestimmten Fertigkeiten. Die Schüler und Schülerinnen sollen durch die Hausaufgaben nicht überfordert werden. Bei Problemen suchen Sie bitte das Gespräch mit der Klassenlehrperson.  Die Schule bietet zusätzlich 3 mal pro Woche eine kostenpflichtige Hausaufgabenbetreuung an. Mehr dazu finden Sie auf unserer Internetseite.
<b>Hausschuhe</b>	In den Schulzimmern werden Finken oder Haussandalen getragen. Bitte geben Sie Ihrem Kind am ersten Schultag Hausschuhe mit.

<b>Internetseite der Primarschule</b>	<p><a href="http://www.ps-ossingen.ch">www.ps-ossingen.ch</a> Nehmen Sie sich etwas Zeit und stöbern Sie auf unserer Internetseite. Sie enthält viele wichtige Informationen.</p>
<b>Jokertage</b>	<p>Gemäss § 30 der Volksschulverordnung können Schülerinnen und Schüler dem Unterricht während zweier Tage pro Schuljahr ohne Vorliegen von Dispensationsgründen fernbleiben. Jeder bezogene Jokertag gilt als ganzer Tag, auch wenn an jenem Tag der Unterricht nur während eines Halbtags stattfindet (z.B. am Mittwoch).</p> <p>Weitere Informationen siehe Seite 7.</p>
<b>Kontaktheft</b>	<p>Jeder Schüler/jede Schülerin erhält ab der 1. Klasse ein Kontaktheft. Darin enthalten sind unsere Hausordnung, Ferienplan, Bezug Jokertage, Absenzen, Mitteilungen und Bestätigung der Elternbriefe.</p>
<b>Kopfläuse</b>	<p>Läuse sind lästig, aber nicht gefährlich. Auch an unserer Schule treten sie immer wieder auf. Jeweils nach den Sommer-, Herbst-, Sport- und Vorsommerferien werden alle Schülerinnen und Schüler von Lausfachbeauftragten kontrolliert.</p> <p>Wir bitten alle Eltern um einen Bescheid, sollten zu Hause Läuse gefunden werden.</p> <p>Weitere Informationen dazu siehe Seite 10 und 11.</p>
<b>Spetten</b>	<p>Fällt die Lehrperson krankheitshalber kurzfristig aus, stellt die Primarschule die Beschulung und Betreuung Ihrer Kinder während der Schulzeit sicher.</p> <p>Bitte entnehmen Sie dazu wichtige Informationen auf Seite 8.</p>
<b>Schularzt</b>	<p>Arztpraxis Ossingen Truttikerstrasse 19 8475 Ossingen Telefon 052 304 32 11 <a href="http://www.arztpraxis-ossingen.ch">www.arztpraxis-ossingen.ch</a></p>
<b>Schulärztliche Untersuchungen</b>	<p>Gemäss Volksschulgesetz muss im ersten Kindergartenjahr (vor dem 5. Lebensjahr) eine ärztliche Untersuchung durchgeführt werden. Die Kosten für diese Untersuchung werden von den Krankenkassen übernommen. Die Gemeinden können nicht untersuchte Kinder dem Schularzt überweisen.</p> <p>In der 5. Klasse der Primarstufe erfolgt eine zusätzliche schulärztliche Untersuchung. Es werden Grösse, Gewicht, Seh- und Hörvermögen sowie der Impfstatus kontrolliert.</p> <p>Von der Schulverwaltung erhalten Sie zum gegebenen Zeitpunkt eine Aufforderung.</p>

<b>Schulergänzende Betreuung</b>	<p>An der Primarschule Ossingen wird ein Mittagstisch angeboten. Weitere Angebote werden derzeit geprüft.</p> <p>Ausführlichere Informationen dazu finden Sie auf unserer Internetseite.</p>
<b>Schulzahnpflege</b>	<p>Eine Fachperson unterrichtet Zahnprophylaxe gemäss kantonalen Vorgaben. Wir weisen darauf hin, dass die Schule einen Teil der Kosten für die jährliche zahnärztliche Untersuchung übernimmt.</p> <p>Detaillierte Informationen dazu finden Sie im Reglement auf unserer Internetseite unter der Rubrik «Gesundheit».</p>
<b>Schulweg</b>	<p>Der Schulweg liegt in der Verantwortung der Eltern. Sofern der Schulweg weniger als 1 km lang ist, empfehlen wir Ihnen, Ihr Kind zu Fuss in die Schule zu schicken. Begleiten Sie Ihr Kind zu Beginn des Schuleintrittes mehrmals zur Schule, damit es Vertrautheit mit dem Weg gewinnt. Machen Sie es auch auf mögliche Gefahren aufmerksam.</p>
<b>Schwimmunterricht</b>	<p>Der Schwimmunterricht ist Teil des Sportunterrichts und findet im Hallenbad Aquarina, Rheinau statt. Weitere Informationen dazu auf Seite 9.</p>
<b>Turnen</b>	<p>Turnschuhe, die im Freien getragen werden oder solche mit schwarzen Sohlen, sind in der Turnhalle nicht erlaubt.</p>
<b>Versicherung</b>	<p>Die obligatorische Unfallversicherung eines Kindes deckt Heilungskosten bei Unfällen und unfallbedingten Zahnschäden. Sie leistet auch einen Beitrag an medizinisch notwendige Transport- und Rettungskosten.</p> <p>Bitte melden Sie Unfälle, die auf dem Schulweg oder während der Unterrichtszeit passierten bei der Versicherung Ihres Kindes an.</p>
<b>Zeugnis</b>	<p>Ein Zeugnis erhalten die Schüler und Schülerinnen ab der 2. Klasse jeweils Ende Januar und vor den Sommerferien.</p> <p>In der 1. Klasse findet 2 mal jährlich ein Eltern-Lehrer-Gespräch über die Entwicklung und den Stand Ihres Kindes statt. Diese Gespräche werden schriftlich bestätigt.</p> <p>Im Kindergarten erfolgt in der Regel 2 mal jährlich ein Gespräch mit den Eltern bzw. Erziehungsverantwortlichen. Mindestens ein Gespräch muss durchgeführt werden, auf ein zweites kann im Einvernehmen zwischen Lehrperson und Eltern verzichtet werden. Mit einer Unterschrift wird das Gespräch bestätigt, ein Verzicht auf ein 2. Gespräch wird ebenfalls festgehalten.</p>

## Wichtige Adressen

<b>Präsident der Primarschulpflege</b>	Robert Sigg Telefon 052 317 01 57 E-Mail <a href="mailto:rsigg@ps-ossingen.ch">rsigg@ps-ossingen.ch</a>
<b>Weitere Mitglieder der Primarschulpflege</b>	Bertrand Andres                      Markus Schwalt Yvonne Hug                              Susanne Schmuki ➤ aktuelle Ressortverteilung siehe <a href="http://www.ps-ossingen.ch">www.ps-ossingen.ch</a>
<b>Schulleitung</b>	Regula Moser Lüthi Telefon                      052 317 44 25 E-Mail <a href="mailto:schulleitung@ps-ossingen.ch">schulleitung@ps-ossingen.ch</a> Adresse                      Guntibachstrasse 12, 8475 Ossingen Termine                      nach Vereinbarung
<b>Schulverwaltung</b>	Nicole Stehl Telefon                      052 317 15 45 E-Mail <a href="mailto:schulverwaltung@ps-ossingen.ch">schulverwaltung@ps-ossingen.ch</a> Adresse                      Guntibachstrasse 12, 8475 Ossingen Öffnungszeiten              die Aktuellen sind auf der Internetseite
<b>Internetseite</b>	<a href="http://www.ps-ossingen.ch">www.ps-ossingen.ch</a>
<b>Lehrpersonen</b>	Die Lehrperson Ihres Kindes wird Ihnen anfangs Schuljahr Kontaktangaben abgeben. Bei Fragen, welche Ihr Kind und den Schulbetrieb betreffen, wenden Sie sich bitte an die Klassenlehrperson Ihres Kindes.
<b>Schulsozialarbeit</b>	Hedi Ben Hamo Telefon                      052 317 34 56 Mobile                      079 955 63 70 E-Mail <a href="mailto:hbenhamo@ps-ossingen.ch">hbenhamo@ps-ossingen.ch</a> Adresse                      Schulhaus Orenberg, Trakt C, Zimmer 18, Guntibachstrasse 5, 8475 Ossingen Bürozeiten                      Montag bis Donnerstag
<b>Hauswart Schulhaus Pünt</b>	Thomas Lagler Mobile                      079 220 63 63
<b>Hauswart Kindergarten</b>	Barbara Alt Telefon                      052 317 29 23
<b>Telefonnummern</b>	Kindergarten Gunti links, Nina Langhart, 052 317 04 76 Kindergarten Gunti rechts, Isabelle Süss, 052 544 72 14 Kindergarten Pünt, Melanie Schmid, 052 317 44 26 Primarschulanlage Pünt, Lehrerzimmer, 052 317 27 18

## Absenzen und Dispensationen

Die Primarschule Ossingen weist auf die folgenden Paragraphen der Volksschulverordnung (VSV) und des Volksschulgesetzes (VSG) hin:

VSV 412.101, VSG 421.100

<b>VSV § 28</b>	Bei vorhersehbaren Absenzen ersuchen die Eltern rechtzeitig um Dispensation. Dauert eine Absenz vom gesamten Unterricht länger als 12 Kalenderwochen, ist die Schülerin oder der Schüler von der Schule abzumelden.
<b>VSV § 29</b>	<p>Die Gemeinden dispensieren Schülerinnen und Schüler aus zureichenden Gründen vom Unterrichtsbesuch. Sie berücksichtigen dabei die persönlichen, familiären und schulischen Verhältnisse.</p> <p>Dispensationsgründe sind insbesondere:</p> <ul style="list-style-type: none"><li>a. ansteckende Krankheiten im persönlichen Umfeld der Schülerinnen und Schüler</li><li>b. aussergewöhnliche Anlässe im persönlichen Umfeld der Schülerinnen und Schüler</li><li>c. hohe Feiertage oder besondere Anlässe religiöser oder konfessioneller Art</li><li>d. Vorbereitung und aktive Teilnahme an bedeutenden kulturellen und sportlichen Anlässen</li><li>e. aussergewöhnlicher Förderbedarf von besonderen künstlerischen und sportlichen Begabungen</li><li>f. Schnupperlehren und ähnliche Anlässe für die Berufsvorbereitung.</li></ul> <p>Bitte beachten Sie: Urlaubsgesuche werden grundsätzlich sehr zurückhaltend behandelt.</p>
<b>VSG § 57</b>	<p>Die Eltern und Dritte, denen eine Schülerin oder ein Schüler anvertraut ist, sind für die Erziehung sowie den regelmässigen Schulbesuch, die Erfüllung der Schulpflicht und der damit verbundenen Pflichten verantwortlich.</p> <p>Wiederholte Missachtungen sowie unbewilligtes Fernbleiben können Bussen nach sich ziehen.</p>
<b>VSG § 76</b>	<p>Wer vorsätzlich gegen den § 57 dieses Gesetzes verstösst, kann auf Antrag der Schulpflege mit einer Busse bis zu CHF 5'000.00 bestraft werden.</p> <p>Zuständig ist unabhängig von der Höhe der Busse das Statthalteramt. Die Gemeinden sind nicht berechtigt, im Schulwesen eigene Strafbestimmungen zu erlassen.</p>

## **Jokertage**

Regelung zum Bezug von Jokertagen

Gemäss § 30 der Volksschulverordnung können Schülerinnen und Schüler dem Unterricht während zweier Tage pro Schuljahr ohne Vorliegen von Dispensationsgründen fernbleiben; Halbtage gelten als ganze Tage.

### **Gemeindereglement «Jokertage» der Primarschule Ossingen**

#### **§ 1 Meldepflicht:**

- Jokertage sind nicht bewilligungspflichtig und können auch kurzfristig bezogen werden. Unerlässlich ist die vorgängige Information der Eltern zuhanden der Klassenlehrperson, dass ihr Kind an diesem Tag abwesend sein wird.

#### **§ 2 Zählmodus:**

- Bei Fernbleiben eines halben Tages wird der ganze Tag als Jokertag gezählt.
- Das Kumulieren oder das Übertragen von nicht bezogenen Jokertagen auf andere Schuljahre ist nicht möglich.

#### **§ 3 Verantwortung für Nacharbeit:**

- Die Schüler/innen sind unter der Verantwortung ihrer Erziehungsberechtigten zur Nacharbeit des verpassten Schulstoffes bzw. der versäumten Schularbeiten verpflichtet.

#### **§ 4 Nutzungseinschränkung:**

- An den im Terminkalender publizierten, besonderen Schulanlässen, wie zum Beispiel Projektwochen, Schulkulturanlässe, Sporttage, Schulreisen, Klassenlager, erster Schultag des Schuljahres, kann kein Jokertag bezogen werden.

#### **§ 5 Buchhaltung:**

- Über den Bezug der Jokertage führt die Klassenlehrperson Buch.



## **Spettreglement Primarschule Ossingen**

Wenn eine Lehrperson erkrankt, findet der Unterricht am Morgen gemäss Stundenplan statt. Falls der Unterricht am Nachmittag nicht durchgeführt werden kann, bietet die Schule eine Notfall-Betreuung der Kinder an.

Die Schulleitung informiert die Eltern durch eine schriftliche Kurzmitteilung über Mittag.

Schülerinnen und Schüler, welche am Nachmittag zu Hause betreut werden, müssen durch eine erziehungsberechtigte Person per E-Mail bei der Schulleitung (schulleitung@ps-ossingen.ch) bis um 13.15 Uhr abgemeldet werden, die anderen Schülerinnen und Schüler werden in einer anderen Klasse betreut.

Fällt eine Lehrperson voraussehbar mehr als drei Arbeitstage aus, informiert die Schulleitung die Eltern der betroffenen Schülerinnen und Schüler über das weitere Vorgehen.

## **Reglement Schwimmunterricht**

1. Alle Kinder ab der 1. bis 6. Klasse kommen in den Genuss des Schwimmunterrichts in Rheinau.
2. Der Schwimmunterricht findet am Donnerstagvormittag im Hallenbad Rheinau statt. Jeweils zwei oder vier Klassen besuchen an einem Morgen nacheinander den Schwimmunterricht.
3. Kann der Schwimmunterricht nicht bei allen Klassen in den Turnstunden stattfinden, werden die ausfallenden Lektionen während anderer Turnlektionen kompensiert.
4. Die Schulleitung erstellt den Schwimmplan, dieser regelt den genauen Ablauf und legt die Unterrichtszeiten und Anzahl Lektionen fest.
5. Die Kinder werden mit dem Bus zum Hallenbad gefahren. Die Abfahrtszeiten müssen gemäss Schwimmplan genau eingehalten werden.
6. Der Schwimmunterricht wird von der Schwimmlehrerin und der Klassenlehrperson durchgeführt, wobei die Schwimmlehrerin die Hauptverantwortung für das Programm trägt.
7. Aus Sicherheitsaspekten und organisatorischen Gründen genügen zwei Personen nicht in allen Fällen. An unserer Schule gilt folgende Regelung:

### **Aufsichtspersonen**

Unterstufe                      Schwimmlehrerin  
   Lehrperson  
   Ab 20 Kindern eine bis zwei zusätzliche Begleitpersonen.

Mittelstufe                      Schwimmlehrerin  
   Lehrperson  
   Die Lehrperson entscheidet, ob sie eine zusätzliche  
   Begleitperson wünscht.

### **Organisatorische Information betreffend Begleitpersonen Schwimmunterricht**

Die Eltern, welche die Kinder begleiten, können sich auf der Liste „Anmeldung Begleitperson Schwimmen“ eintragen und diese bei der betreffenden Lehrperson abgeben.

Diese Hilfe ist im Sinne aller Eltern und Kinder und wird deshalb ehrenamtlich übernommen und nicht entschädigt. Transport und Eintritt ins Hallenbad sind für die Begleitpersonen gratis.

# Merkblatt: Behandlung von Kopfläusen<sup>1</sup>

## Kopfläuse – was steckt dahinter?

- Kopfläuse leben nur auf dem Kopf des Menschen und ernähren sich von menschlichem Blut
- Das Weibchen legt täglich zirka 5 sandkorngrosse Eier
- Die Laus klebt die Eier nahe beim Haaransatz mit einem wasserunlöslichen Leim an
- Kopfläuse sind kein Zeichen von mangelnder Hygiene

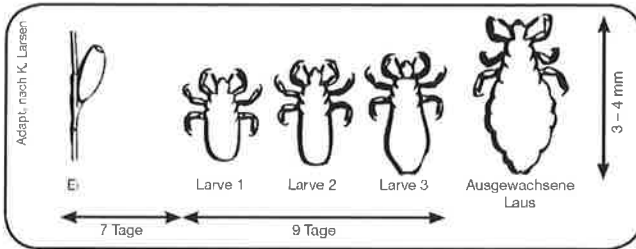


Abb. Vom Ei zur ausgewachsenen Kopflaus

## Wo findet man Kopfläuse?

- Nur im Kopfhaar
- Die Übertragung erfolgt nur durch direkten Haarkontakt
- Kopfläuse werden nicht über Gegenstände oder Tiere übertragen
- Kopfläuse können weder springen, noch fliegen

## Habe ich Kopfläuse?

- Kopfläuse sind mit blossen Auge schwer erkennbar
- Oft ist ein Kopflausbefall mit Juckreiz am Kopf verbunden
- Kopfläuse sind sicher vorhanden, wenn Sie lebende Kopfläuse finden
- Es ist möglich, dass Sie Kopfläuse haben, wenn Sie Eier/Nissen<sup>2</sup> finden
- Kontrollieren Sie alle Familienmitglieder

## Wie findet man Kopfläuse?

1. Haare nass machen
2. Pflegespülung/Conditioner\* grosszügig auf dem nassen Haar verteilen
3. Zum Entwirren Haare gut durchkämmen (Bürste/Kamm)
4. Haare vom Haaransatz bis zu den -spitzen mit Lauskamm Strähne für Strähne durchkämmen

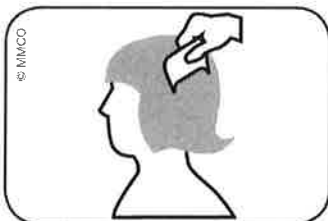


Abb. Durchkämmen des nassen Haares mit Lauskamm: vom Haaransatz bis zu den Haarspitzen

5. Nach jedem Durchkämmen, den Lauskamm an einem weissen Papier (z.B. Haushaltspapier) abstreifen, um Kopfläuse und Eier zu sehen
6. Haare gründlich ausspülen

<sup>1</sup> Diese Empfehlungen wurden anlässlich einer Kopflaus-Expertentagung im Juni 2010 für die Schweiz entwickelt und diskutiert. Sie haben zum Ziel, die Wirksamkeit und den Erfolg einer Kopflaus-Behandlung zu optimieren und/oder zu verbessern.

<sup>2</sup> Aus Eiern schlüpfen Läuse. Das leere Eiergehäuse wird «Nisse» genannt.

\* Conditioner = anderer Ausdruck für Pflegespülung

## **Kopfläuse – was nun?**

- Wenn Sie bei der Kontrolle lebende Läuse gefunden haben, müssen Sie sofort behandeln
- Benutzen Sie dazu ein spezielles Mittel gegen Kopfläuse und beachten Sie die beiliegende Packungsbeilage. Bei Fragen oder für weitere Informationen wenden Sie sich an das Fachpersonal in Ihrer Apotheke oder Drogerie.
- Wenn Sie die Haare zwischen den Behandlungen zusätzlich 2 mal pro Woche mit dem Lauskamm auskämmen, können Sie:
  - a) den Erfolg der Behandlung überprüfen
  - b) eine Wiederansteckung eindämmen

## **Eier – was nun?**

- Wenn Sie bei der Kontrolle nur Eier und/oder Nissen<sup>2</sup> gefunden haben, müssen Sie 2 mal pro Woche während 14 Tagen das Haar nach lebenden Läusen durchsuchen
- Finden Sie lebende Kopfläuse, behandeln Sie sofort (siehe Kapitel «Kopfläuse – was nun?»)

### **WICHTIG!**

- Informieren Sie bei einem Kopflausbefall unbedingt das nähere Umfeld: Schule, Kindertagesstätte, Kindergarten, Familie, Freunde, usw. – Nur so verhindern Sie eine weitere Ausbreitung
- 1 mal pro Woche alle Familienmitglieder mit einem Lauskamm auf Läuse kontrollieren
- Käbme, Bürsten, Haarspangen während 10 Minuten in 60 Grad Celsius (60° C) heisses Seifenwasser legen
- Lange Haare zusammenbinden
- Weitere Massnahmen sind nicht notwendig, konzentrieren Sie sich auf den Kopf



## Elternforum Ossingen Truttikon Neunforn

### Uns liegt die Schule am Herzen

#### Unser Ziel ist

- dass die Schulzeit für unsere Kinder eine positive Erfahrung ist.
- dass Schule und Elternhaus am gleichen Strick ziehen.
- als Partner der Schule zu agieren.
- die LehrerInnen bei ihren Projekten zu unterstützen.



#### So funktionieren wir

- Das Elternforum ist als Verein organisiert.
- Wer mitentscheiden will, nimmt am jährlichen Vereinstreffen (GV) teil.
- Wer aktiv mitarbeiten will, tritt einer Arbeitsgruppe bei.

#### Kindergarten

#### Primarschule

#### Sekundarschule

Kontakt: Präsidentin Sabine Venica  
Tel. 052 317 13 18  
efossingen@gmail.com

Internet: [www.efossingen.ch](http://www.efossingen.ch)